



Abdelkader Benchamma

Géologie des déluges

Dossier de presse
Mai 2023

ÉDITO



Abdelkader Benchamma *Géologie des déluges*

Exposition du 13 mai au 24 septembre 2023

La Fondation François Schneider invite Abdelkader Benchamma à s'emparer des 1200m² du centre d'art à Wattwiller. L'artiste propose une exposition conçue spécialement pour le lieu, guidée par le thème de l'eau cher à la Fondation. Autour du déluge, Abdelkader Benchamma interroge ce mythe universel, la psyché collective qui lui est rattachée et y conçoit un territoire morcelé.

GÉOLOGIE DES DÉLUGES

Entre le ciel et la terre se trouve l'eau. Ou plutôt l'eau est dans les cieux, sous et sur la terre. L'eau depuis toujours nourrit les mythes fondateurs des différentes civilisations et grandes religions.

Entre science et croyance, la Géologie des déluges est une étrange quête, qui traque à travers le monde des lignes de rivage hypothétiques. Ces traces qu'aurait laissé l'eau au cours des siècles apparaissent tels des témoins possibles de catastrophes – montées des eaux qui surgiraient des profondeurs comme dans cet énigmatique extrait du Coran « et nous fîmes jaillir la terre en sources » – ou au contraire de par les cieux : « en ce jour-là se fendirent toutes les sources de l'immense abîme d'eau et les écluses des cieux s'ouvrirent ».

Dans les textes sacrés iraniens zoroastriens, les récits indiens ou chinois, le mythe diluvien se répète, en alternant une vision punitive à l'avènement d'une nouvelle ère. Le déluge est à la fois une épopée géologique mais aussi humaine. Il n'y aurait pas eu un, mais plusieurs déluges. Abdelkader Benchamma, fasciné par cette hypothèse d'un inconscient collectif habité par des mythes communs, retrouve ici l'écho de ses recherches. Il tente de sonder la psyché collective, construite autour de cette idée d'une catastrophe aquatique, que l'on retrouve autant en Asie, en Mésopotamie, en Inde qu'en Amérique du Sud.

Depuis une vingtaine d'années, l'artiste fouille les origines de l'univers dans ses composantes morphologiques et symboliques. Il formalise cet intérêt pour les strates du monde en inscrivant signes et reliefs sur les surfaces variées. Abdelkader Benchamma insuffle à ses ensembles, vibrations et rythmes. Des formes minérales, végétales, cosmiques se déversent puissamment dans les espaces, prennent la forme de mondes instables, chahutant le spectateur. Le centre d'art devient un territoire morcelé qui serait autant géologique que mythologique. Une caverne aux jaillissements ténébreux et un atlas aquatique nous guident vers une plaine karstique, elle s'érige aux abords de planètes asséchées, des queues de comètes bombardent le territoire d'une eau extra-terrestre. Un monde tellurique se profile, l'eau et le minéral cohabitent.

De ces eaux qui inondent le monde et laissent des impacts visibles, des sillons sur les roches, Abdelkader Benchamma en révèle ses propres images.

Commissariat : Marie Terrieux

« Lorsque je dessine, le blanc est pensé comme une matière à part entière. Elle devient tangible grâce à l'utilisation du noir »

Abdelkader Benchamma

ABDELKADER BENCHAMMA

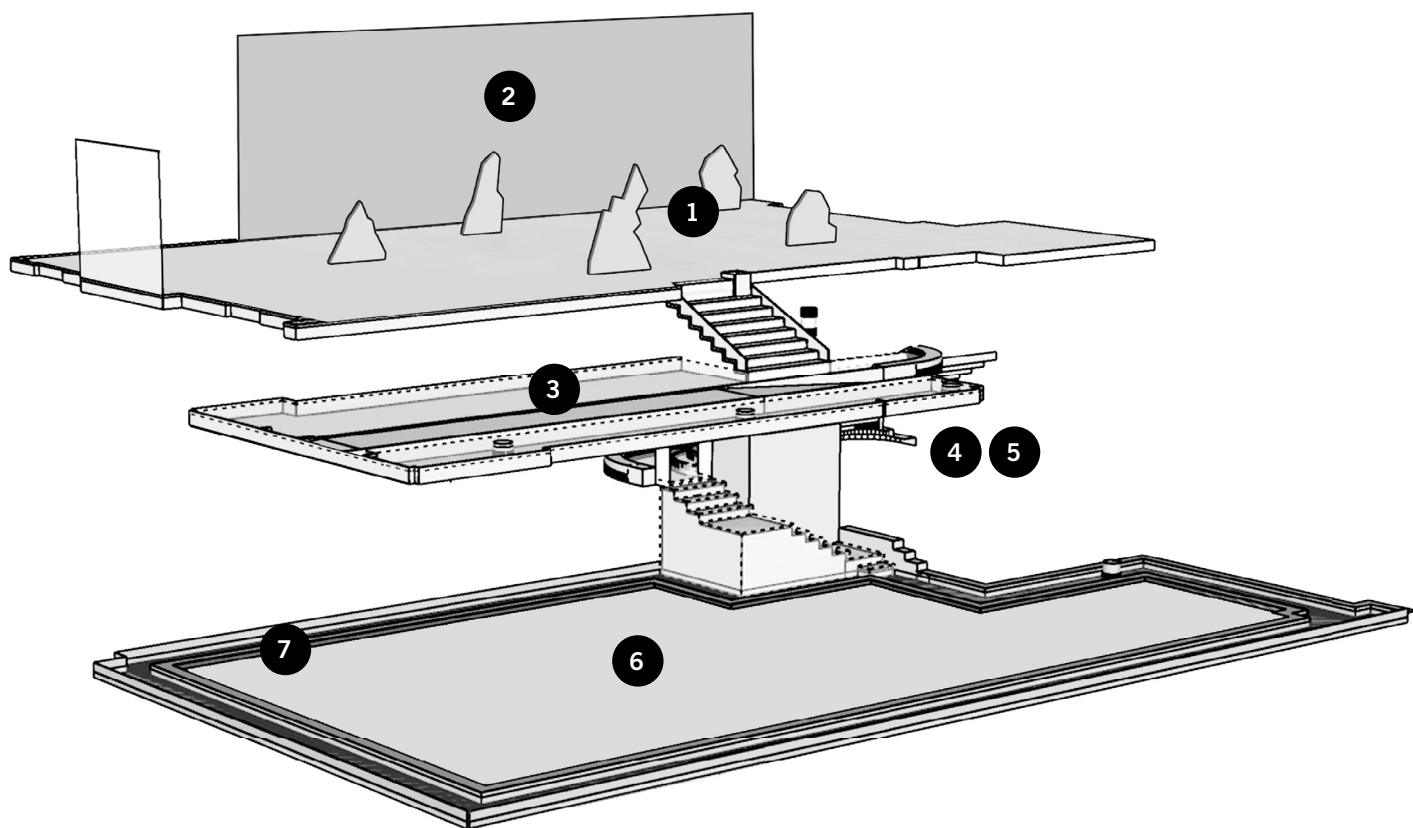
Diplômé des Beaux-Arts de Montpellier et de l'Ecole des Beaux-Arts à Paris en 2003, Abdelkader Benchamma travaille entre Paris et Montpellier. Lauréat du Prix Drawing Now en 2015, il a été invité la même année par le Drawing Center de New York à inaugurer leur programme de dessin mural avec Representation of Dark Matter (2015-2016). Ces dernières années, il a bénéficié de nombreuses expositions personnelles, à la Collection Lambert à Avignon en 2022, au MRAC de Sérignan en 2020, au Centquatre et au Collège des Bernardins à Paris en 2018, au BlueProject Foundation de Barcelone en 2016 et au FRAC Auvergne en 2015. Il a participé à de nombreuses expositions collectives : Syncopation au POLA Museum of Art à Hakone au Japon, à l'Eldorado Lille 3000 en 2019, Melancholia à la Fondation Boghossian de Bruxelles en 2018, Tamawuj à la Biennale de Sharjah en 2017, On aime l'art...! , Collection agnes b. à la Fondation Yvon Lambert d'Avignon cette même année, The Future of a Promise, 54e Biennale de Venise en 2011, Told, Untold, Retold au MATHAF, Arab Museum of Modern Art à Doha (Qatar) en 2010.

En 2023, son travail fait l'objet d'expositions personnelles à la Fondation François Schneider (Watwiller), au Het Noordbrabants Museum (HNBM) aux Pays-Bas et au Power Plant de Toronto au Canada. Enfin, il participe à l'exposition collective Immortelle au MO.CO, Montpellier Contemporain.



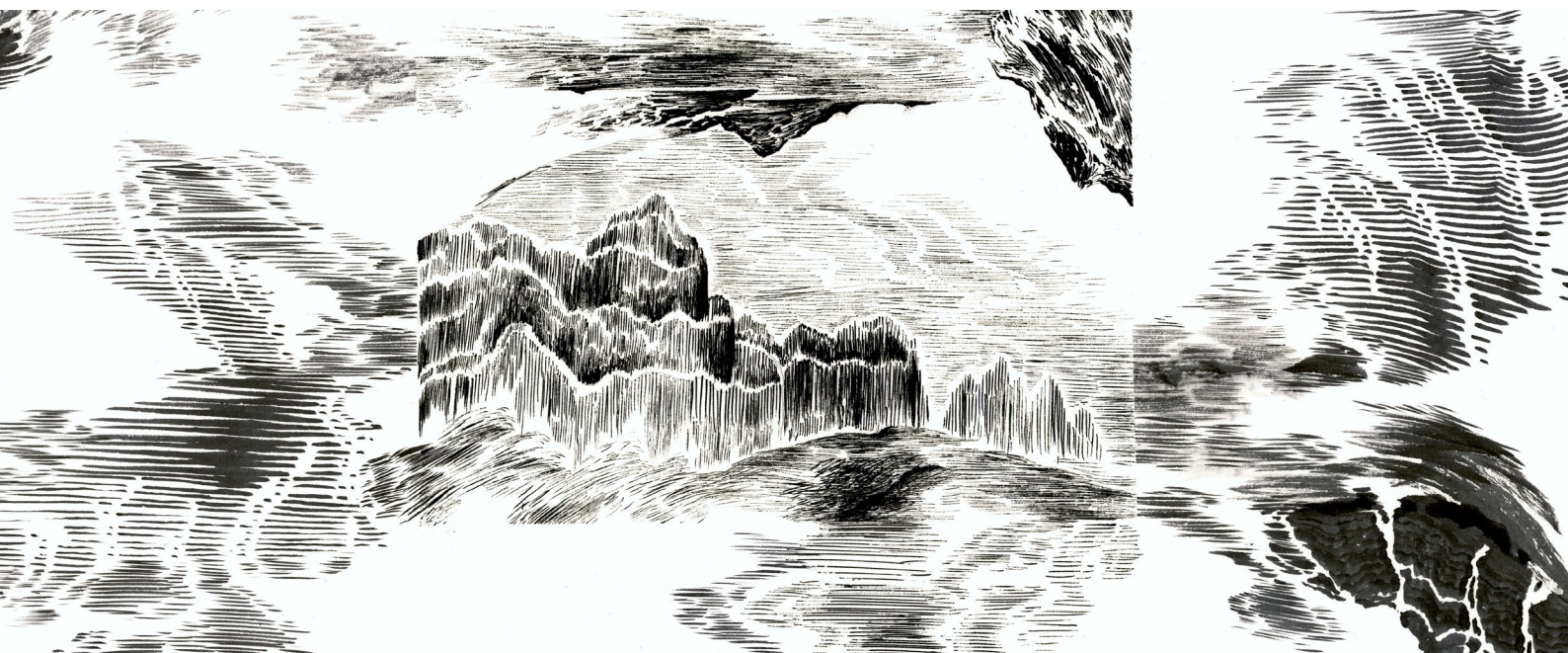
© Toma Dutter

LES ŒUVRES DE L'EXPOSITION



1 2 LIGNES DE RIVAGE, création in situ, 2023

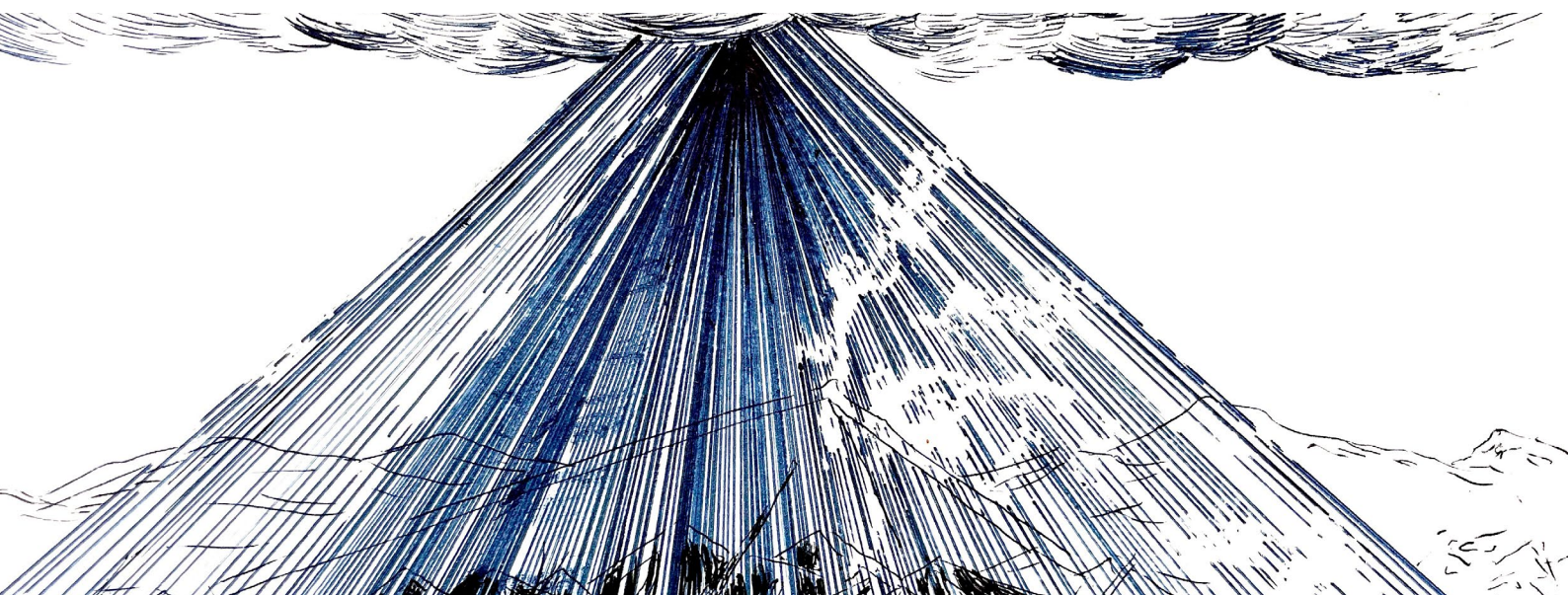
A la fois vestiges de mondes disparus & engloutis, monticules mystérieux, sommets qui affleurent à la surface d'un univers souterrain, cette installation composée de dessins sur panneaux et d'un grand dessin mural transforme la salle principale de la Fondation en un puissant paysage poétique, où autant de lignes de rivages potentiels - ces marques d'un déluge réel ou rêvé - ont laissé leurs traces.



3 KOMETENBUCH, série de dessins, encre sur papier marouflé sur toile, 26 x 18 cm, 2023

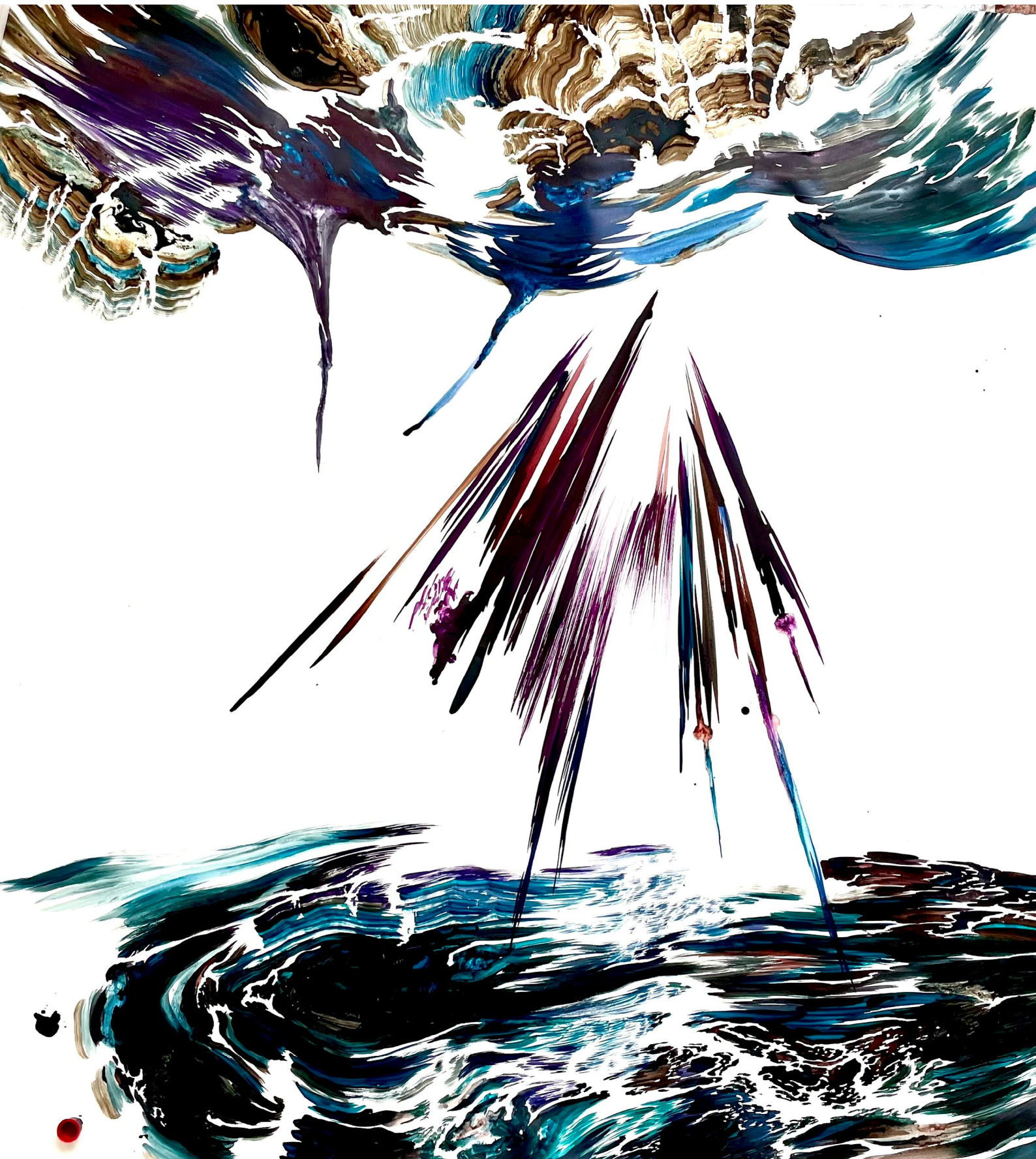
Le titre de la série fait référence à un ouvrage du 16^e siècle (1587), « Kometenbuch » (*Le livre des Comètes*) compilant des illustrations sur l'origine des comètes. En ce temps, les comètes étaient perçues comme destructrice de monde et de mauvais augure mais également comme merveilleuses, annonciatrices de prodiges et de miracles. A. Benchamma relie ces croyances médiévales aux dernières découvertes en astrophysique : il est fort probable que l'eau, et par conséquent la vie sur terre, proviendrait des météorites et des comètes. L'artiste reprend l'idée de ces petits formats manuscrits du « Kometenbuch », comme des enluminures extraordinaires et inquiétantes.

C'est à travers une collection personnelle d'archives et d'images d'époque multiple que l'artiste nourrit une partie de son œuvre et des inspirations.



4 **GÉOLOGIE DES DÉLUGES**, série de 5 dessins, encre sur papier marouflé sur toile, dimensions variables, 2023

A la fois vestiges de mondes disparus & engloutis, monticules mystérieux, sommets qui affleurent à la surface d'un univers souterrain, cette installation composée de dessins sur panneaux et d'un grand dessin mural transforme la salle principale de la Fondation en un puissant paysage poétique, où autant de lignes de rivages potentiels - ces marques d'un déluge réel ou rêvé - ont laissé leurs traces.



5 **LA RETRAITE DES EAUX**, série de lithographies rehaussées à la main et encre marouflée sur toile, 105 x 75 cm, 2023 – atelier Michael Woolworth

Les récits se répètent et se transforment, mais une strate primordiale reste toujours visible, à l'image de cette nouvelle série – créée pour l'exposition en collaboration avec l'atelier Michael Woolworth, imprimeur et éditeur, spécialisé en lithographie sur pierre. Ici, un motif, un mythe du déluge réapparaît lithographie après lithographie, puis l'artiste intervient à nouveau sur chaque épreuve. Viennent alors se superposer d'autres récits qui prennent la forme d'un tumulte graphique. Certaines fois le dessin d'origine n'est plus décelable : il a fusionné et donné naissance à une nouvelle histoire. C'est dans cette répétition que les mythes et les images s'étoffent.

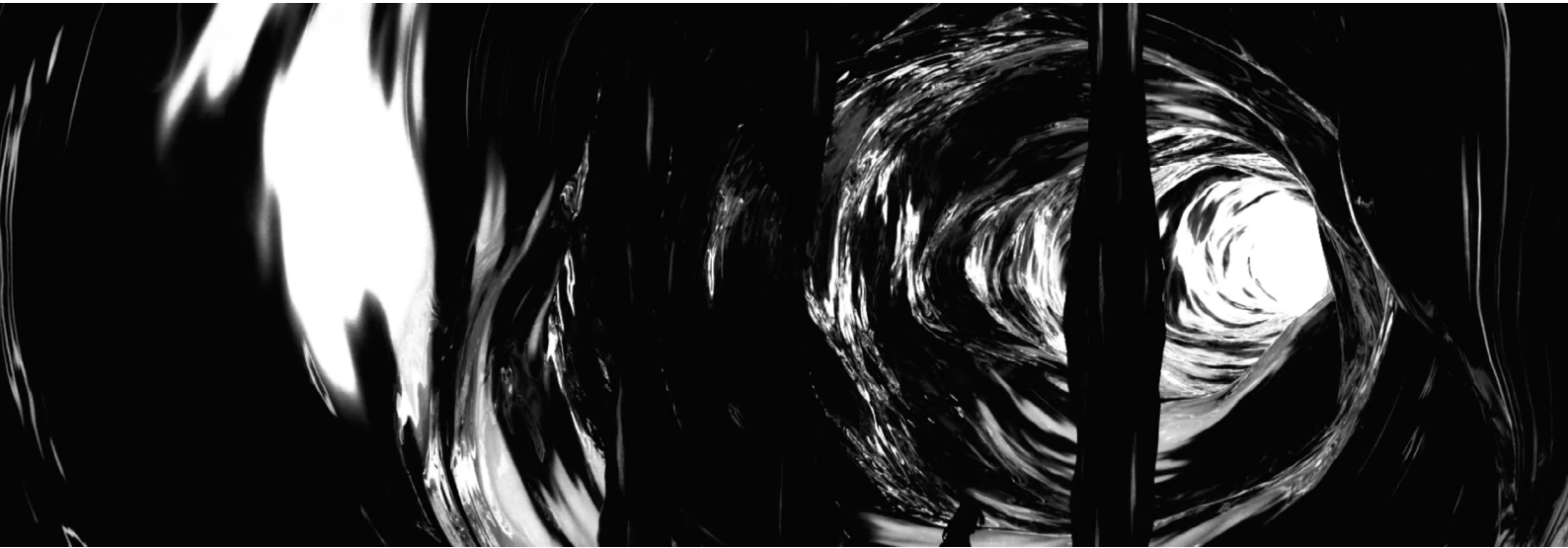


6

GROTTE CELESTE, ensemble de films d'animation, 2023

Animation : Léo Hesling et David Roy. Son : Frank Rabeyrolles

Dans la continuité de « Random », récit dessiné (publié en 2014), l'artiste continue d'explorer les transformations de la matière dans un voyage science fictionnel où il aborde les thèmes du temps, de la vie extraterrestre dans une odysée autant physique que symbolique. Ici les grottes respirent, elles sont faites d'une eau sombre, alchimique. Une autre planète est peuplée de créatures-geysers mystérieuses. Toujours la matière palpite et vibre, et les innombrables étoiles semblent dessiner une inquiétante voûte plutôt qu'un espace infini...



7

RANDOM, série de planches originales, encre sur papier, 30 x 42 cm, 2014

Les dessins présentés ici sont les planches originales de « Random ». Ce livre hybride à l'édition très soignée, à la sérigraphie d'une extrême finesse, avec sa couverture toilée évoquant les encyclopédies d'antan, est un ovni. Entre la bande dessinée, le storyboard, l'expérimentation graphique, il navigue entre l'infiniment petit et l'infiniment grand, le gazeux et le tellurique, le géométrique et l'organique, et plonge le lecteur dans les remous de la matière. Une matière incertaine, en constante transformation, qui est la force motrice, implacable et irrésistible, de la narration. Car c'est bien une histoire que nous raconte Abdelkader Benchamma, même s'il s'affranchit des codes, des genres, des cases, et repousse les limites des pages : cadrages extraterrestres, effets d'échelle, zooms et dézooms abyssaux... La fin du monde comme événement fractal, se reproduisant indéfiniment à différentes échelles.

Extrait de l'article « Big Bang dessiné » de Marie Lechner, *Libération*, 10 décembre 2014.



PROGRAMMATION CULTURELLE

AUTOUR DE L'EXPOSITION

Nuit des musées | Samedi 13 mai à 18h

Visites guidées & performance d'Anna Byskov « Flotsam&Jetsam »

Rendez-vous aux jardins | 2, 3, 4 juin

Visites guidées, ateliers mosaïque & musique

Du déluge à la tempête - parcours croisé avec la FEW | samedi 17 juin à 18h30

Visites guidées, performance de Morgane Baffier « Conférence sur la crise » & projection de Julius von Bismarck « Irma to come in earnsest »

Concert Météo Campagne | vendredi 28 juillet à 19h

Déluge d'étoiles | samedi 12 août à 20h

Visites guidées, observation de la voûte céleste, concert de harpe et danse par les Aéronotes, tirage astral

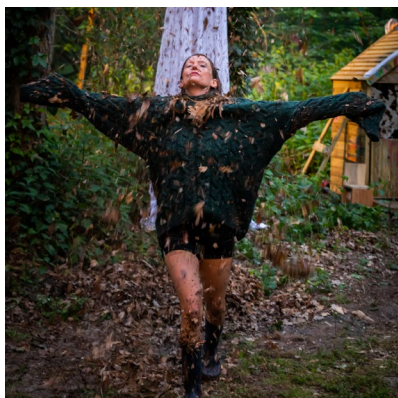
Journées européennes du patrimoine | 16 & 17 septembre

VISITES GUIDÉES

Visite guidée avec Abdelkader Benchamma | Samedi 13 mai à 14h30

Visites du premier dimanche du mois | Tous les premiers dimanches du mois à 11h et 14h30 (4 juin, 2 juillet, 6 août, 3 septembre)

Visites éclair | 1^{er} et 3^e mercredi de chaque mois de 13h à 13h30



Le Cyclop, Flotsam&Jetsam, performance with sound by Yvan Etienne, Milly-la-Forêt, © Régis Grman



Extrait de *Irma to come in earnsest* de Julius von Bismarck, © FRAC

VISUELS DISPONIBLES

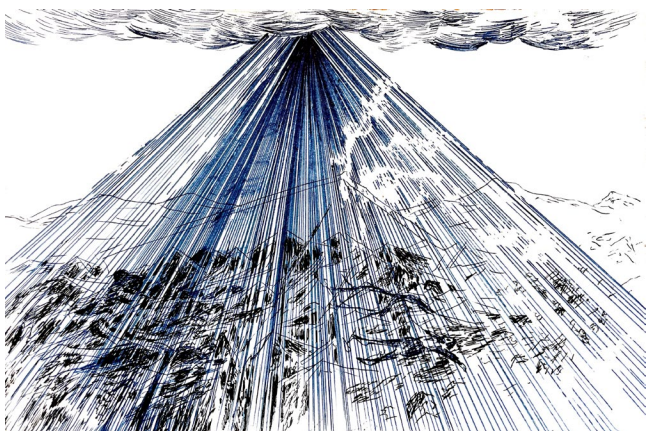
Abdelkader Benchamma produit la quasi-totalité des œuvres dans le cadre de l'exposition *Géologie des déluges*. Les visuels *in situ* seront donc disponibles début juin.



Abdelkader Benchamma, *vue de Lignes de rivage* à la Fondation François Schneider
© Morane Remaud



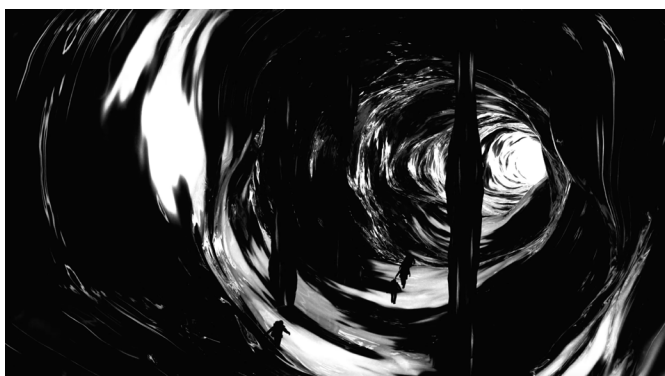
Abdelkader Benchamma, *Géologie des déluges*
Encre sur papier marouflé sur toile
Courtesy de l'artiste et Templon, Paris-Brussels-New York



Abdelkader Benchamma, *Kometenbuch - L'ennui des dieux*
Encre sur papier marouflé sur toile
Courtesy de l'artiste et Templon, Paris-Brussels-New York



Abdelkader Benchamma, *Lignes de rivage - À l'infini*
Lithographie rehaussée à la main et encre marouflée sur toile, 2023
Atelier Michael Woolworth
Courtesy de l'artiste et Templon, Paris-Brussels-New York



Abdelkader Benchamma, *Grotte céleste*
Film d'animation, 2023
Courtesy de l'artiste et Templon, Paris-Brussels-New York

LA FONDATION FRANÇOIS SCHNEIDER

Fondation philanthropique créée en 2000 et reconnue d'utilité publique en 2005, la Fondation François Schneider poursuit un double engagement en faveur de l'éducation et de la culture. Elle permet à des lycéens d'accéder à l'enseignement supérieur grâce à des bourses d'études et soutient des artistes contemporains dans le développement de leur carrière. La Fondation, dirigée par Marie Terrieux, encourage la création à travers différentes initiatives dédiées au thème de l'eau notamment un concours international (Talents Contemporains), l'acquisition d'œuvres pour sa collection (80 œuvres à ce jour) et l'organisation d'expositions thématiques dans son centre d'art explorant notamment les questions d'environnement et de géographie, d'imaginaire et de voyages, et des engagements plus sociaux (L'Atlas des nuages, Céleste Boursier-Mougenot Liquide Liquide, L'eau dessinée en partenariat avec la Cité internationale de la bande-dessinée et de l'image, Les territoires de l'eau en partenariat avec le Musée du quai Branly Jacques-Chirac, Nos îles...).

Elle complète son action par des publications, des prêts, des expositions itinérantes (Portugal, Genève, Shanghai, Aigues-Mortes...), un programme de résidences pour les jeunes artistes issus des écoles le long du Rhin et des projets de société innovants en partenariat avec des structures hospitalières, carcérales et éducatives.

La Fondation François Schneider place l'interculturalité et l'interdisciplinarité au cœur de sa programmation et contribue à susciter des échanges riches entre les artistes et les publics de ces différents territoires.





Fondation François Schneider

27 rue de la première armée
68700 Wattwiller (Haut Rhin)
info@fondationfrancoisschneider.org
03 89 82 10 10
fondationfrancoisschneider.org



Contact presse régionale (Grand Est)

Morane Remaud
m.remaud@fondationfrancoisschneider.org
+33 (0)3 89 82 10 10

Contact presse francophone nationale et internationale

l'art en plus
Amandine Legrand
a.legrand@lartenplus.com
+33 (0)1 45 53 62 74

Contact presse germanophone

BUCH CONTACT
Murielle Rousseau
m.rousseau@buchcontact.de
0049 761- 29 60 4-0